

К сведению покупателя

Для удобства транспортировки и предохранения от повреждений мебель поставляется в разобранном виде. На каждом пакете имеется маркировка с указанием названия изделия. Для крепления фурнитуры на деталях имеются отверстия и наклейки.

Правила эксплуатации и ухода за мебелью

1. Мебель не следует устанавливать на неровном полу, близко к сырým и холодным стенам. При установке мебели вблизи от нагревательных или отопительных приборов их поверхности должны быть защищены от нагрева.
2. Не допускать сильных перепадов температур. Оптимальная температура эксплуатации мебели от +2°С до +35°С и относительной влажностью воздуха 45-70%.
3. Более низкая или высокая температура может привести к отслоению кромочного материала, плёнки ПВХ (при наличии в изделии МДФ, облицованных плёнкой ПВХ). Избегать попадания прямых солнечных лучей на изделие. Не следует ставить на поверхность горячие предметы температурой выше 65°С, в связи с возможным возникновением пятен и других дефектов. Обязательно использовать теплоизолирующую прокладку.
4. Во избежании набухания щитов на поверхности мебели, не допускать попадания воды. Попавшую на стол жидкость следует немедленно удалить салфеткой. Длительный контакт жидкости с мебелью может привести к дефектам.
5. Поверхность мебели разрешается чистить влажной тканью с последующей протиркой насухо, а также использовать специальные средства по уходу за мебелью. Запрещается применять эфир, ацетон, бензин и т.д. Лицевую фурнитуру следует чистить мягкими тканями с применением хозяйственного мыла, после чего вытирать насухо. Не использовать средства, содержащие абразивные материалы (наждачную бумагу, соду и др.). Зеркала и стекла рекомендуется протирать предназначенными для этого средствами.
6. В процессе эксплуатации, при необходимости, произведите регулировку петель, подтяните ослабленные узлы резьбовых соединений.
7. На крышки рабочих столов и полки не допускается прикладывать нагрузку более 30кг.
8. Не допускаются воздействие о поверхность мебели твёрдыми и острыми предметами.
9. При наличии в изделии деталей МДФ, рекомендуем установить принудительную вытяжку в зоне установки плиты. Исключить близкое расположение осветительных и нагревательных приборов (не ближе 200мм), а также попадания прямых солнечных лучей, во избежании деформации, отслоения или изменения оттенка облицовочного покрытия.
10. При наличии в изделии деталей с фотопечатью, исключить малейшее механическое воздействие на рисунок. Запрещено использовать при уборке средства, содержащие любые органические растворители, а также абразивные вещества. Запрещено приклеивать на рисунок скотч, т.к. следы от скотча удаляются только растворителем.
11. На дефекты, возникшие из-за несоблюдения требований данных правил, гарантия не распространяется и претензии не принимаются.

Рекламации принимаются при наличии следующей информации:

- дата упаковки, артикул изделия (см. упаковочный ярлык).



ГАРАНТИЙНЫЙ ТАЛОН

- Изготовитель гарантирует соответствие мебели требованиям ТР ТС 025/2012, ГОСТ 16371-2014 «Мебель. Общие технические условия.» при соблюдении условий транспортировки, хранения, эксплуатации и рекомендаций по уходу за мебелью.
- Претензии по комплектности, качеству и отклонениям, при которых сборка невозможна, должны предъявляться в магазин, где была приобретена мебель.
- Все гарантийные работы производятся только при предъявлении настоящего гарантийного талона.
- Гарантийный срок эксплуатации изделия 24 месяца со дня продажи мебели.

Гарантийный талон действует только при наличии чека о покупке изделия.

Срок службы изделия 10лет.

Гарантийное обслуживание не производится:

- При наличии дефектов, появившихся из-за несоблюдения потребителем условий транспортирования, хранения, сборки, эксплуатации и рекомендаций по уходу за мебелью.
- В связи с постоянной работой по усовершенствованию изделий, в конструкцию могут быть внесены изменения, не отражённые в настоящей инструкции.

Наш сайт: www.mebelomsk.com

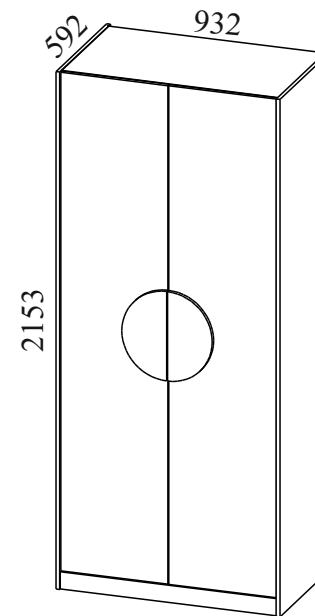
СПАСИБО ЗА ПОКУПКУ!



**ОМСК
МЕБЕЛЬ**

644009, Россия, г. Омск,
ул. Лермонтова, д.192.
(3812) 368-000, 368-555
www.mebelomsk.com

Инструкция по сборке ТИВОЛИ Шкаф для одежды 2дв. Артикул: Шк149.0



Габаритные размеры: ширина - 932 мм, высота - 2153 мм, глубина - 592 мм.

Правила сборки

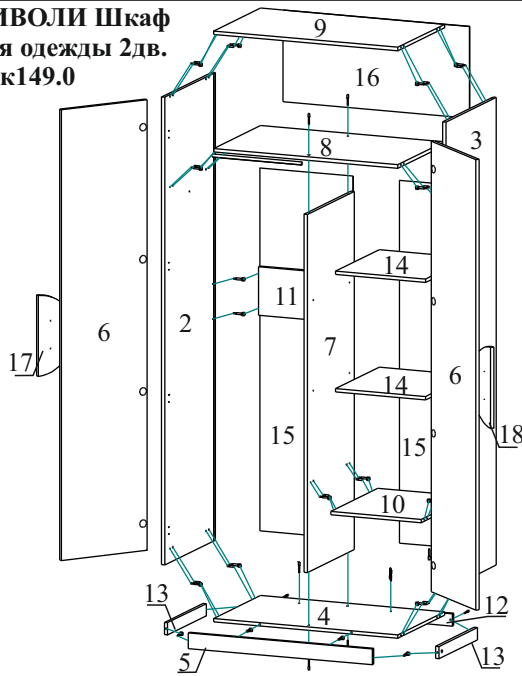
Уважаемые покупатели! Срок эксплуатации мебели зависит от правильности сборки. Поэтому рекомендуем доверить сборку специалисту. Если Вы все-таки приняли решение собрать мебель самостоятельно - настоятельно рекомендуем руководствоваться данной инструкцией.

Уважаемый Покупатель, ваши замечания и пожелания направляйте по адресу qc@mebelomsk.com, они будут рассмотрены в кратчайшие сроки!

Нам важно ваше мнение!

Сборку следует производить на ровном полу, покрытом тканью или бумагой во избежание повреждения кромок и загрязнения мебели. Сборку корпуса рекомендуется производить в горизонтальном положении, устанавливая детали лицевыми кромками вниз. Необходимо соблюдать осторожность, чтобы не повредить лакированные поверхности. В сборке крупногабаритных изделий должны участвовать не менее двух человек. Детали при сборке необходимо закреплять прочно, не допуская их качания. Сборку производить последовательно согласно инструкции.

**ТИВОЛИ Шкаф
для одежды 2дв.
Шк149.0**



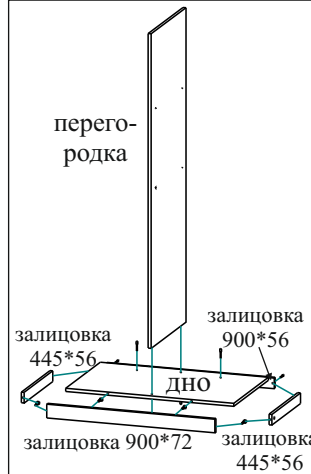
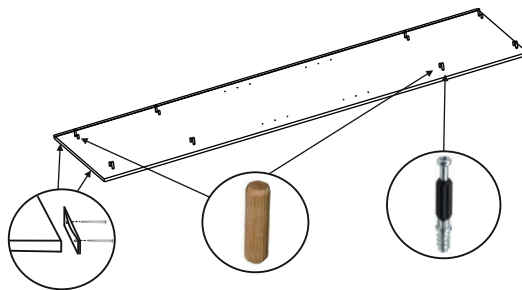
Детали и комплектующие

№	Наименование детали	Размер	Кол-во	Пакет №
1	Объёмное изображение			
2	Бок левый	2153*582	1шт.	2
3	Бок правый	2153*582	1шт.	2
4	Дно	900*540	1шт.	1
5	Залицовка	900*72	1шт.	1
6	Дверь	2074*446	2шт.	2
7	Перегородка	1648*540	1шт.	1
8	Стенка горизонтальная	900*540	1шт.	1
9	Крышка	900*540	1шт.	1
10	Стенка горизонтальная	442*540	1шт.	1
11	Стенка жёсткости	442*224	1шт.	1
12	Залицовка	900*56	1шт.	1
13	Залицовка	445*56	2шт.	1
14	Полка	440*504	2шт.	1
15	Стенка задняя ХДФ	1670*456	2шт.	1
16	Стенка задняя ХДФ	912*442	1шт.	1
17	Ручка	372*186	1шт.	1
18	Ручка	372*186	1шт.	1
19	Комплект фурнитуры			1

	Наименование	Кол-во	Вид
А	Евровинт 7,0*50	8шт.	
Б	Заглушка для евровинта	10штг.	
В	Ключ для евровинта	1штг.	
Г	Шкант 08*30	16штг.	
Д	Стяжка эксцентриковая, винтовая резьба	24к-в	
Е	Заглушка для стяжки эксцентриковой/94А/	24штг.	
Ж	Полкодержатель металлический	8штг.	
З	Петля четырехшарнирная 90* вкладная	8штг.	
И	Шайба мебельная пластмассовая	4штг.	
К	Шайба мебельная металлическая	40штг.	
Л	Саморез 3,0*20	40штг.	
М	Саморез 4,0*12	16штг.	
Н	Саморез 4,0*16	20штг.	
О	Саморез 4,0*30 с прессшайбой	4штг.	
П	Стяжка межсекционная Ф05	2штг.	
Р	Штанга овальная	1штг.	
С	Штангодержатель	2штг.	
Т	Подпятник	6штг.	
У	Гвоздь 2,0*20	12штг.	

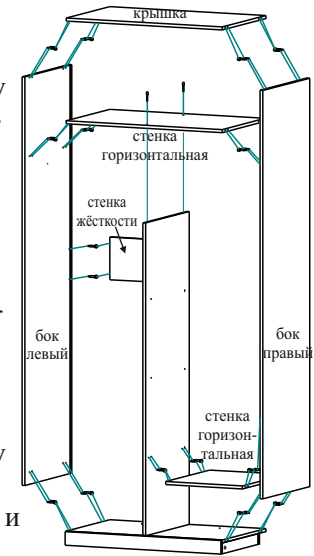
1. Установка шкантов, штоков эксцентриков и подпятников.

На бока и перегородку устанавливаются шканты и штоки эксцентриков. Подпятники крепятся гвоздями 2,0*20 к бокам (по 2 шт.) и к залицовкам 900*72/900*56 (по 1 шт.).



2. Сборка.

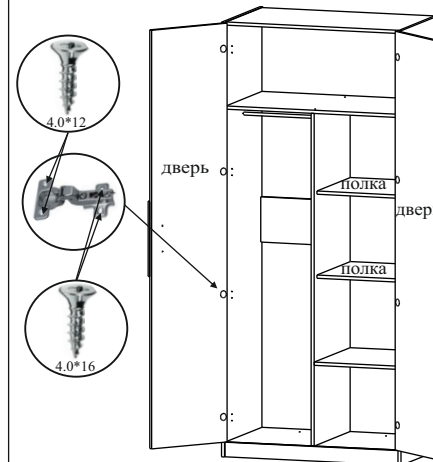
Перегородка крепится к дну евровинтами.
Залицовка 900*72 крепится к дну стяжками эксцентриковыми, залицовка 900*56 - евровинтами.
Залицовки 445*56 крепятся к залицовке 900*72 стяжками эксцентриковыми, к 900*56 - евровинтами.
Бока крепятся к дну, стенке горизонтальной 900*540 и крышке шкантами и стяжками эксцентриковыми.



Стенка жёсткости крепится к перегородке и боку левому стяжками эксцентриковыми.
Стенка горизонтальная 442*540 крепится к перегородке и боку правому шкантами и стяжками эксцентриковыми.
Стенка горизонтальная 900*540 крепится к перегородке евровинтами.
Штангодержатели крепятся к боку левому и перегородке саморезами 4,0*16.

Стенки задние вставляются в пазы боков и крепятся к крышке, дну, перегородке и стенке горизонтальной саморезами 3,0*20 через шайбы металлические с шагом, примерно, 130 мм.

Петли четырехшарнирные 90* вкладные крепятся к бокам саморезами 4,0*16, к дверям - саморезами 4,0*12.
Левая ручка крепится к двери саморезами 4,0*30 с прессшайбой через шайбы пластмассовые, правая ручка выравнивается относительно левой ручки после крепится к фасаду.



Штанга устанавливается на штангодержатели, полки - на полкодержатели.
К другим изделиям из серии шкаф крепится стяжками межсекционными.

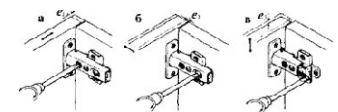
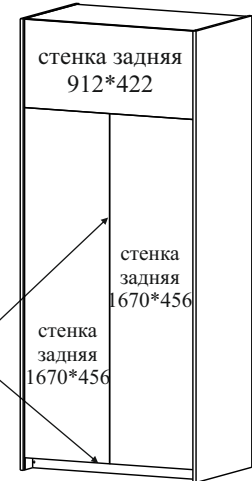


Схема регулировки дверей после навески на корпус:
а) вправо-влево, б) до и от корпуса, в) вверх-вниз.